

BIOLOGIA

1. O núcleo presente nas células eucarióticas controla o metabolismo celular e sofre alterações durante o Ciclo Celular: Interfase e Divisão Celular. A respeito do Ciclo Celular e suas fases, se pode afirmar que:

- a) A duplicação do DNA ocorre na Interfase, no período G1
- b) A transcrição do DNA ocorre na Interfase, no período S
- c) G2 é o período da Interfase em que os cromossomos são formados
- d) O nucléolo é mais visível na Anáfase da Divisão Celular
- e) O “crossing-over” ocorre durante a Divisão Celular na Prófase I

2. Considerando-se uma doença com herança autossômica recessiva, em um casal em que a mulher é heterozigótica para tal caráter e o homem homozigoto recessivo, a probabilidade de terem uma menina doente é:

- a) 25%
- b) 50%
- c) 75%
- d) 100%
- e) Não há possibilidade de ela ser doente

3. Lamarck e Darwin são evolucionistas que proporcionaram a possibilidade de se romper com ideias criacionistas e fixistas para a origem de novas espécies. Novos conhecimentos, que abrangem a genética, a biologia molecular, assim como os estudos com fósseis, permitiram o aperfeiçoamento das ideias evolucionistas e explicações mais complexas a respeito deste tema.

Sob a ótica da teoria evolucionista atual, analise as afirmativas a seguir.

- I. O isolamento geográfico sempre proporciona o surgimento de novas espécies.
- II. Duas espécies diferentes estão isoladas reprodutivamente.
- III. O isolamento geográfico é um pré-requisito para a especiação simpátrica.
- IV. Diferentes espécies com um ancestral comum resultam de divergência adaptativa.

Das afirmativas, estão corretas:

- a) I e II
- b) I e III
- c) II e IV
- d) II, III e IV
- e) III e IV

4. O O₂ se difunde dos alvéolos pulmonares para o sangue durante as trocas gasosas e segue para os tecidos passando, respectivamente, por:

- a) veias cavas, átrio esquerdo, ventrículo esquerdo e artéria pulmonar.
- b) artéria pulmonar, átrio esquerdo, ventrículo esquerdo e artéria aorta.
- c) veias pulmonares, átrio esquerdo, ventrículo esquerdo e artéria aorta.
- d) veias cavas, átrio direito, ventrículo direito e artéria pulmonar.
- e) artéria pulmonar, ventrículo direito, átrio direito, artéria aorta.

5. A atividade antrópica tem gerado alterações ambientais significativas que refletem na qualidade de vida do homem e dos demais seres vivos. Sobre tais alterações é incorreto afirmar que:

- a) a eutrofização gera morte de peixes e outros animais, enquanto há um aumento no número de organismos anaeróbios.
- b) o CFC não interfere na redução da camada de ozônio, mas está relacionado com a inversão térmica.
- c) o desmatamento das matas ciliares resulta no assoreamento dos rios e compromete a vida nesses ambientes.
- d) a chuva ácida pode alterar o pH do solo, prejudicando plantas e microorganismos decompositores.
- e) o monóxido de carbono, resultante da combustão incompleta de combustíveis, se liga estavelmente com a hemoglobina, impedindo o transporte de O₂.

6. As parasitoses interferem na qualidade de vida do homem e, muitas delas, poderiam ser evitadas por investimentos em saneamento básico. Seriam doenças prevenidas por saneamento básico:

- a) Cisticercose, Esquistossomose e Doença de Chagas.
- b) Teníase, Leishmaniose e Elefantíase.
- c) Esquistossomose, Malária e Tricomoníase.
- d) Cisticercose, Ascaridíase e Amebíase.
- e) Amebíase, Elefantíase e Malária.

7. A imunização de um organismo pode ocorrer por processos distintos: a imunização ativa e a passiva. Corresponde à imunização passiva:

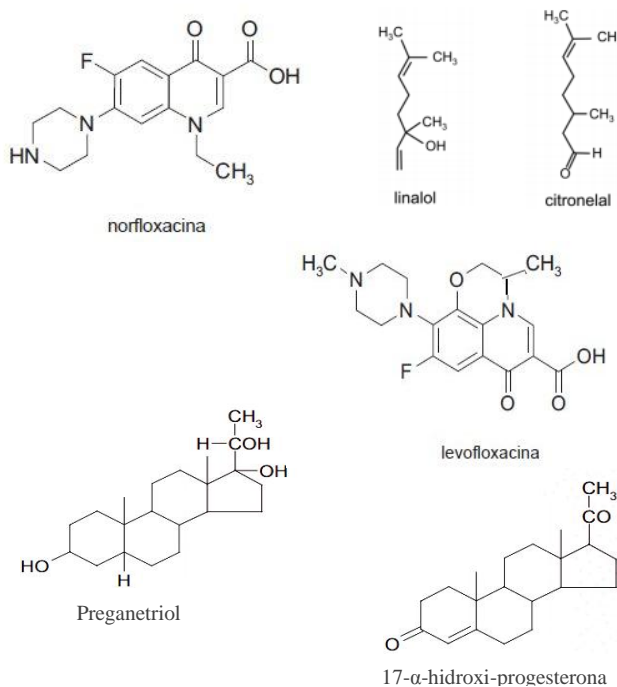
- a) a vacinação, que permite a formação de anticorpos pelo sistema imunológico do organismo.
- b) a amamentação, em que o organismo recebe os anticorpos sem que tenha que produzi-los.
- c) o contato direto com o antígeno, que proporciona a produção de anticorpos pelo sistema imunológico do organismo.
- d) o soro, em que é aplicada dose de antígenos no organismo, os quais combatem o anticorpo sem necessidade de o organismo produzi-lo.
- e) a vacinação, em que o organismo recebe os anticorpos evitando o desenvolvimento da doença em outro contato direto com o antígeno.

8. Os Ciclos Biogeoquímicos garantem a circulação dos diferentes átomos entre a estrutura biótica e abiótica do ecossistema. A respeito deste processo, é correto afirmar:

- a) As plantas captam o carbono atmosférico por meio da fotossíntese, mas são incapazes de devolvê-lo para a atmosfera na forma de dióxido de carbono.
- b) As plantas captam o nitrogênio da atmosfera e transferem para os demais organismos em moléculas como glicose e proteínas.
- c) Os animais captam nitrogênio atmosférico e formam moléculas importantes como os aminoácidos naturais, bases nitrogenadas e ATP.
- d) Somente os animais são capazes de devolver carbono para atmosfera na forma de dióxido de carbono, o que ocorre por meio da respiração.
- e) Plantas e animais captam oxigênio da atmosfera, mas apenas as plantas devolvem este átomo para atmosfera na forma de gás oxigênio.

QUÍMICA

9. As fórmulas estruturais de alguns compostos são:



Dentre esses compostos, são isômeros entre si:

- a) Preganetriol e Levofloxacin
- b) Norfloxacin e Levofloxacin
- c) Citronelal e Linalol
- d) 17-α-hidroxi-progesterona e Preganetriol
- e) Preganetriol e Norfloxacin

10. O carbono-14, ${}^14_8\text{C}$, é um isótopo radioativo natural do elemento carbono, recebendo esta numeração porque apresenta número de massa 14. Esse isótopo é amplamente utilizado na determinação da idade dos fósseis. Se ao decair para ${}^14_7\text{N}$, é correto afirmar que ele emitiu:

- a) Uma partícula β
- b) Duas partículas α
- c) Uma partícula α e uma β
- d) Uma partícula α
- e) Duas partículas β

11. Se uma amostra de ácido fórmico for diluída com água até se obter uma solução com concentração de prótons igual a 10^{-3} mol/L, qual será, nessa solução, as concentrações, em mol/L, da base conjugada (CHOO^-) e do ácido (CHOOH), respectivamente, sabendo que a constante de dissociação do ácido fórmico é igual a $1,8 \cdot 10^{-4}$?

- a) $1 \cdot 10^{-3}$ e $4 \cdot 10^{-10}$
- b) $1 \cdot 10^{-3}$ e $5 \cdot 10^{-3}$
- c) $3 \cdot 10^{-3}$ e $4 \cdot 10^{-3}$
- d) $1 \cdot 10^{-3}$ e $4 \cdot 10^{-3}$
- e) $3 \cdot 10^{-3}$ e $4 \cdot 10^{-5}$

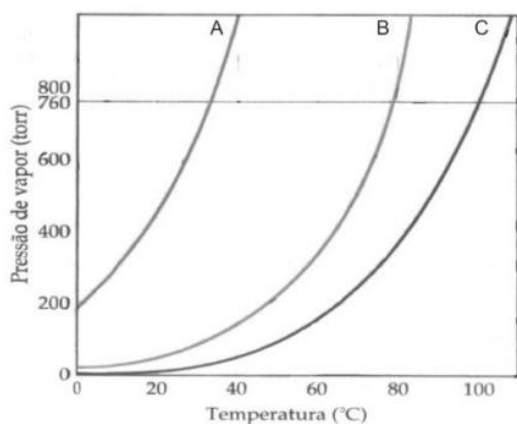
12. Se o composto propino sofrer hidratação em meio ácido e na presença de catalisador, qual será o principal produto formado?

- a) Propanal
- b) Enol
- c) Ácido propanoico
- d) Propanol
- e) Propanona

13. Em um balão volumétrico de 500 mL, adicionou-se 9,6g de sulfato de ferro III e água suficiente para completar seu volume. Sabendo-se que o cloreto de magnésio foi totalmente dissolvido, qual a concentração molar, aproximada, do sal e dos íons ferro e sulfato nessa solução, respectivamente?

- a) $4,8 \cdot 10^{-5}$; $9,6 \cdot 10^{-5}$; $1,44 \cdot 10^{-4}$
- b) $1,26 \cdot 10^{-4}$; $1,26 \cdot 10^{-4}$; $1,44 \cdot 10^{-4}$
- c) $4,8 \cdot 10^{-2}$; $1,2 \cdot 10^{-2}$; $1,4 \cdot 10^{-2}$
- d) $4,8 \cdot 10^{-5}$; $1,26 \cdot 10^{-4}$; $1,26 \cdot 10^{-4}$
- e) $4,8 \cdot 10^{-2}$; $9,6 \cdot 10^{-2}$; $1,44 \cdot 10^{-1}$

14. Analise as afirmativas a seguir referentes às curvas de pressão de vapor de três líquidos puros: A, B e C.



- I. O líquido B é o mais volátil à temperatura ambiente.
- II. As forças intermoleculares no líquido A são menores que nos demais.
- III. O ponto de ebulição do líquido C é menor que o do líquido A.
- IV. Quando se adiciona um soluto não volátil ao líquido A, observa-se um aumento de seu ponto de ebulição.

Das afirmativas acima, pode-se dizer que:

- a) todas as afirmativas estão corretas.
- b) estão corretas somente as afirmativas II e IV.
- c) estão corretas somente as afirmativas I e II.
- d) estão corretas somente as afirmativas II e III.
- e) está correta somente a afirmativa IV.

15. Se 400g de hidróxido de magnésio são adicionados a 600g de ácido nítrico, qual serão, aproximadamente, as massas de nitrato de magnésio formado e do reagente em excesso?

- a) 706 g; 123 g
- b) 1022 g; 165,5 g
- c) 1022 g; 123 g
- d) 1412 g; 224 g
- e) 706 g; 165,5 g

16. A, B, C e D são quatro metais dos quais apenas A e B reagem com ácido clorídrico produzindo gás hidrogênio. Sabendo que, em reações de deslocamento, C é capaz de deslocar D, e B é capaz de deslocar A, assinale a alternativa correta.

- a) O metal mais reativo dentre os quatro metais é o C e o mais nobre é o metal A.
- b) O metal B é menos reativo que A.
- c) O metal mais reativo é o B.
- d) O metal D é mais reativo que o hidrogênio.
- e) O metal mais nobre, dentre os quatro, é o C.

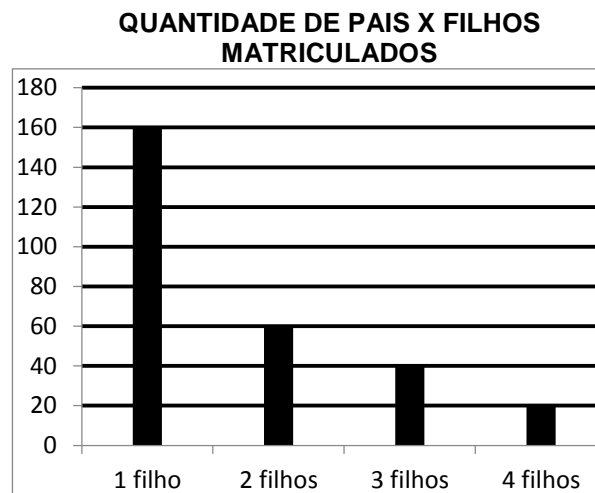
MATEMÁTICA

17. Atualmente, nos preocupamos muito com a doença chamada de febre hemorrágica ébola ou ebola (FHE). Esta doença é provocada pelos vírus do ébola. Os sintomas têm início duas a três semanas após a infecção, e manifestam-se através de febre, dores musculares, dores de garganta e dores de cabeça. A doença tem uma taxa de mortalidade extremamente elevada, cerca de 90% dos contaminados chegam ao óbito. Geralmente, ocorre durante surtos em regiões tropicais da África subsaariana. Entre 1976, o ano em que foi pela primeira vez identificada, até 2014 (antes do surto), o número de casos registrados em cada ano foi sempre inferior a 1000. O maior surto registrado está ocorrendo agora, com mais de 2000 pessoas infectadas, estando a maior parte na África ocidental. A doença foi identificada pela primeira vez no Sudão e na República Democrática do Congo. Tem havido esforços no sentido de desenvolver uma vacina, embora, à data de 2014, não esteja ainda disponível. (Fonte: *Wikipédia*.)

O crescimento acelerado de qualquer vírus é preocupante pois pode causar epidemia, já que algumas formas de vírus crescem de forma exponencial. Imaginado que uma população de vírus que tem crescimento exponencial, tem análise feita em um dado instante e 1000 vírus analisados têm quantidade dobrada a cada minuto que se passe, após quanto tempo aproximadamente a população chegará a 3000 vírus? Use: $\log 2 = 0,3$ e $\log 3 = 0,47$.

- a) 1,5 minuto
- b) 1 minuto e 20 segundos
- c) 1 minuto e 34 segundos
- d) 1 minuto e 42 segundos
- e) 2 minutos

18. A diretora de uma escola irá presentear um casal de pais de alunos com o sorteio de uma viagem. Os pais poderão levar seus filhos matriculados. Para organizar o sorteio, a diretora pediu à secretária que elaborasse um gráfico que reproduzisse a quantidade de pais junto com a quantidade de filhos matriculados nesta escola. As informações são as que vê-se a seguir:



Ao realizar o sorteio, a diretora anunciou que o ganhador tinha, no mínimo, dois filhos matriculados. Qual é a probabilidade de que a família vencedora tenha 4 pessoas viajando?

- a) $\frac{1}{2}$
- b) $\frac{3}{16}$
- c) $\frac{2}{5}$
- d) 1
- e) $\frac{3}{4}$

19. Em \mathbb{R} , o produto das raízes da equação

$$|x^2 - 5x| = 6 \text{ é:}$$

- a) 12
- b) -24
- c) 24
- d) -36
- e) 36

20. Um salão de festas tem 7 janelas que podem ficar abertas ou fechadas, de acordo com a necessidade de ventilação de cada evento realizado neste salão. Sabe-se que, em um aniversário realizado neste salão, exigiu-se que pelo menos uma janela ficasse aberta. Considerando-se que os organizadores podem abrir e fechar cada uma das 7 janelas em momentos diferentes, desde que respeitem a exigência de que, no mínimo, uma esteja aberta, de quantas formas diferentes essa sala poderá ser ventilada?

- a) 243
- b) 228
- c) 127
- d) 125
- e) 14

21. O marketing de uma indústria que fabrica óleo de soja pede que as embalagens cilíndricas (cilindro reto) usadas até o momento tenham suas medidas alteradas. Em uma determinada reunião para debater tal mudança, o gerente de marketing Carlos afirma que se as embalagens tiverem a altura reduzida em 10% e o raio da base aumentado em 10%, o volume de óleo por embalagem não irá sofrer alterações. O diretor Fernandes discorda de tal afirmação, gerando uma grande discussão a respeito da capacidade da nova embalagem. Em relação a essa discussão, podemos afirmar que:

- a) Fernandes tem razão, pois as embalagens terão capacidade reduzida em aproximadamente 10%.
- b) Carlos tem razão, pois não haverá mudança na capacidade da nova embalagem.
- c) Carlos não tem razão, pois as embalagens ficarão com o dobro da capacidade.
- d) Fernandes tem razão, pois a capacidade aumentou em 5%.
- e) Fernandes tem razão, pois a capacidade aumentou em aproximadamente 9%.

22. A equação polinomial $(x - 2)(x^2 + 1) + (x + 1)(x^2 - 4) = 0$ apresenta:

- a) três raízes reais
- b) duas raízes complexas
- c) uma raiz igual a -2
- d) três raízes irracionais
- e) duas raízes irracionais

23. Dada a matriz $B = \begin{pmatrix} 1 & m \\ -1 & -1 \end{pmatrix}$, $\det A \neq 0$, a soma

dos valores de m para os quais $\det A = 2 \det A^{-1}$ é:

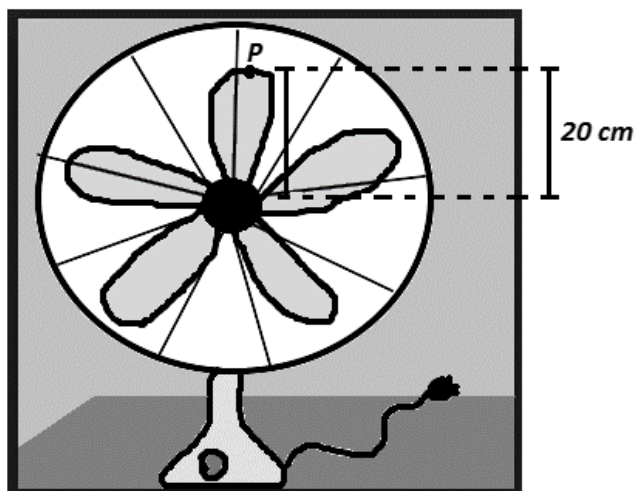
- a) -2
- b) 2
- c) 1
- d) -1
- e) 0

24. Considere um triângulo ABC com medidas dos lados dadas por: $AB=18$ cm, $AC=24$ cm e $BC=12$ cm. Seja D um ponto do lado AB tal que $AD=7,5$ cm, e E um ponto do lado AC tal que $AE=10$ cm. A razão entre as áreas dos triângulos ADE e ABC é igual a:

- a) $4/25$
- b) $9/16$
- c) $1/3$
- d) $5/14$
- e) $3/10$

FÍSICA

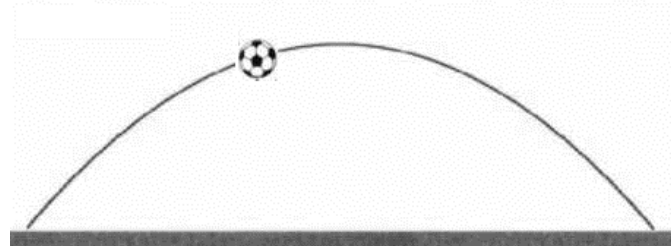
25. A jovem Helena foi presenteada com um ventilador. Entusiasmada com suas aulas de física sobre movimentos circulares, resolveu estimar o número de rotações desse ventilador e sua velocidade escalar máxima. Percebeu, então, que, ao ligar o equipamento, este, em movimento circular uniformemente acelerado, atingia a frequência máxima de 240 r.p.m. em 20 segundos.



Adotando $\pi = 3$, pode-se afirmar que o número de voltas e a velocidade escalar máxima de um ponto P, localizado na extremidade de uma das pás do ventilador, no intervalo considerado, encontrados por Helena são, respectivamente:

- a) 40 voltas e 4,8 m/s
- b) 80 voltas e 2,4 m/s
- c) 2400 voltas e 4,8 m/s
- d) 4800 voltas e 2,4 m/s
- e) 30 voltas e 3,0 m/s

26. A figura a seguir representa a trajetória de uma bola de futebol lançada por um goleiro durante um jogo da *Copa das Copas, no Brasil*.



Desprezando-se os efeitos do ar, são feitas quatro afirmativas:

- I. A força que o jogador aplica com o pé na bola deve ser maior que a força de reação da bola no pé do jogador, caso contrário não ocorreria tal movimento.
- II. A componente na direção horizontal da velocidade da bola é constante.
- III. O sistema é conservativo e no ponto de altura máxima a bola tem mínima energia cinética.
- IV. A força resultante durante o movimento é tangente à trajetória indicada pela parábola.

Destas afirmativas, são corretas somente:

- a) I e II
- b) I e III
- c) II e III
- d) II, III e IV
- e) I, II e III

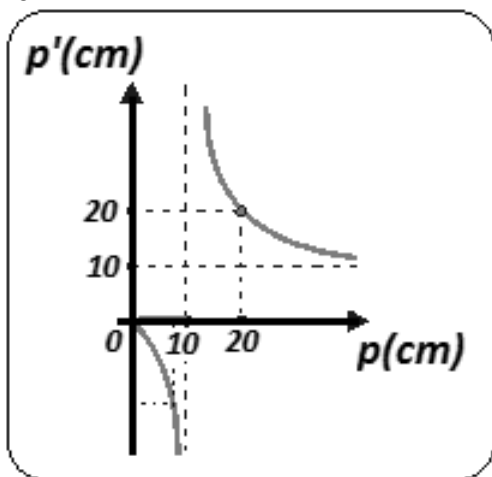
27. Durante uma aula, um professor de física profere: "O principal discípulo de Tycho Brache, que havia catalogado, durante décadas, as posições de planetas no firmamento, nos revelou que o quadrado do período de translação de um planeta é diretamente proporcional ao cubo do raio médio de sua órbita." Um estudante atento pode concluir corretamente que o professor se referia a:

- a) Isaac Newton e sua lei de Ação e Reação.
- b) Coulomb e sua Lei sobre forças de interação elétrica.
- c) Johannes Kepler e sua Lei das órbitas que afirmava estar o Sol no centro de uma elipse.
- d) Johannes Kepler e sua terceira Lei chamada de Lei dos Períodos.
- e) Albert Einstein e sua Teoria da Relatividade.

28. Em um calorímetro de capacidade térmica desprezível é colocado um líquido X, inicialmente a 20°C. Adiciona-se então mais líquido X com o dobro do volume e a temperatura de 50°C. Sabendo que não houve mudança de estado, pode-se afirmar que, atingido o equilíbrio térmico, a temperatura em °C é:

- a) 30
- b) 40
- c) 50
- d) 60
- e) 70

29.



O gráfico acima representa a variação da posição da imagem p' conjugada por um espelho esférico côncavo em função da posição p de um objeto real colocado sobre o eixo principal do espelho, medidas a partir do vértice. Qual a distância focal do espelho e a posição p' da imagem quando o objeto é colocado a 50 cm do vértice do espelho, respectivamente?

- a) 20 cm e 25 cm
- b) 10 cm e 15 cm
- c) 30 cm e 50 cm
- d) 20 cm e 12,5 cm
- e) 10 cm e 12,5 cm

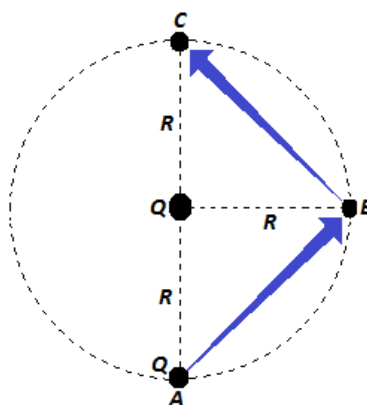
30. Em uma indústria, uma peça acoplada a uma mola executa um movimento harmônico simples em um plano horizontal cuja função da elongação é, em unidades do Sistema Internacional, dada por:

$$x = 0,1 \cdot \cos\left(\frac{\pi}{6} + \frac{\pi}{2}t\right)$$

Assinale a alternativa que apresenta corretamente a amplitude A do movimento, sua frequência angular ω e o seu período T, respectivamente.

- a) $A = 0,1 \text{ m}$, $\omega = \frac{\pi}{2} \text{ rad/s}$ e $T = 4,0 \text{ s}$
- b) $A = 0,1 \text{ m}$, $\omega = \frac{\pi}{2} \text{ rad/s}$ e $T = 6,0 \text{ s}$
- c) $A = 0,2 \text{ m}$, $\omega = \frac{\pi}{2} \text{ rad/s}$ e $T = 6,0 \text{ s}$
- d) $A = 0,2 \text{ m}$, $\omega = \frac{\pi}{6} \text{ rad/s}$ e $T = 4,0 \text{ s}$
- e) $A = 0,6 \text{ m}$, $\omega = \frac{\pi}{6} \text{ rad/s}$ e $T = 0,5 \text{ s}$

31. Uma carga puntiforme de módulo Q está fixa no vácuo. A linha tracejada da figura representa uma circunferência com centro em Q e raio R. Outra carga cujo módulo também é Q é levada da posição A até a posição C seguindo o caminho ABC indicado pela seta na figura.



Note e adote:
a constante eletrostática no vácuo é denotada por k.

O trabalho realizado pela força elétrica no percurso é:

PORTUGUÊS

a) $k \frac{Q^2}{R}$

b) $k \frac{Q^2}{2R}$

c) $k \frac{Q^2}{2R\sqrt{2}}$

d) $2k \frac{Q^2}{\sqrt{2}R}$

e) zero

32. Dispõe-se de dez resistores ôhmicos idênticos. Quando associados em série, tem-se uma resistência equivalente igual a R_1 . Porém, quando associados em paralelo, a resistência equivalente é R_2 . Calculando-se o quociente R_1/R_2 obtém-se:

a) 10^{-1}

b) 10^0

c) 10^1

d) 10^2

e) 10^3

33.

“Fui literalmente atropelado pela suposta informação de que sou pré-candidato a vice-presidente.” (O Estado de S. Paulo, 18/05/14)

A fala acima é de um político brasileiro, desmentindo o boato de que seria pré-candidato a vice-presidente na chapa presidencial de seu partido.

Considerando essa fala, julgue as afirmativas abaixo:

I. O advérbio “literalmente”, quando utilizado adequadamente, apresenta o significado de “no sentido exato da palavra”.

II. O uso do advérbio “literalmente” pelo político está inadequado, uma vez que a expressão “ser atropelado por uma informação” está no sentido conotativo (figurado).

III. A fala ficaria adequada se o advérbio “literalmente” estivesse anteposto ao verbo “Fui”.

a) Somente a afirmativa I está correta.

b) Somente a afirmativa II está correta.

c) As afirmativas I e II estão corretas.

d) As afirmativas I e III estão corretas.

e) Todas as afirmativas estão corretas.

Leia o texto abaixo para responder as questões de 34 a 36:

Pensar por si mesmo

A mais rica biblioteca, quando desorganizada, não é tão proveitosa quanto uma bastante modesta, mas bem ordenada. Da mesma maneira, uma grande quantidade de conhecimentos, quando não foi elaborada por um pensamento próprio, tem muito menos valor do que uma quantidade bem mais limitada, que, no entanto, foi devidamente assimilada. Pois é apenas por meio da combinação ampla do que se sabe, por meio da comparação de cada verdade com todas as outras, que uma pessoa se apropria de seu próprio saber e o domina. Só é possível pensar com profundidade sobre o que se sabe, por isso se deve aprender algo; mas também só se sabe aquilo sobre o que se pensou com profundidade.

A leitura não passa de um substituto do pensamento próprio. Trata-se de um modo de deixar que seus

pensamentos sejam conduzidos em andadeiras por outra pessoa. Além disso, muitos livros servem apenas para mostrar quantos caminhos falsos existem e como uma pessoa pode ser extraviada se resolver segui-los. Mas aquele que é conduzido pelo gênio, ou seja, que pensa por si mesmo, que pensa por vontade própria, de modo autêntico, possui a bússola para encontrar o caminho certo.

Assim, uma pessoa só deve ler quando a fonte dos seus pensamentos próprios seca, o que ocorre com bastante frequência mesmo entre as melhores cabeças. Por outro lado, renegar os pensamentos próprios, originais, para tomar um livro nas mãos é um pecado contra o Espírito Santo. É algo semelhante a fugir da natureza e do ar livre seja para visitar um herbário, seja para contemplar belas regiões em gravuras.

(Adaptado de: SCHOPENHAUER, A. *A arte de escrever*. Trad. de Pedro Sússekind. Porto Alegre: L&PM, 2013. p. 35-38.)

34. De acordo com o filósofo Schopenhauer:

- I. a leitura é o meio mais eficaz para adquirir e fixar o conhecimento.
 - II. não se deve substituir os próprios pensamentos pela leitura.
 - III. a leitura é uma forma de pensar conduzida por outra pessoa.
- a) Somente a afirmativa II está correta.
 - b) Somente a afirmativa III está correta.
 - c) As afirmativas I e II estão corretas.
 - d) As afirmativas II e III estão corretas.
 - e) Todas as afirmativas estão corretas.

35. A respeito do texto acima, assinale a alternativa correta:

- a) Em “[...] tem muito menos valor do que uma quantidade bem mais limitada, que, no entanto, foi devidamente assimilada”, o termo destacado pode ser substituído pela conjunção “portanto”, mantendo a correção e o sentido.
- b) Em “Assim, uma pessoa só deve ler quando a fonte dos seus pensamentos próprios seca [...]”, a expressão destacada pode ser substituída por “Por outro lado”, mantendo a correção e o sentido.
- c) Em “[...] tem muito menos valor do que uma quantidade bem mais limitada, que, no entanto, foi devidamente assimilada”, o termo em destaque retoma “valor”.
- d) Em “Assim, uma pessoa só deve ler quando a fonte dos seus pensamentos próprios seca, o que ocorre com bastante frequência mesmo entre as melhores cabeças”, o termo em destaque retoma “a fonte dos seus pensamentos próprios seca”.
- e) Em “Além disso, muitos livros servem apenas para mostrar quantos caminhos falsos existem e como uma pessoa pode ser extraviada se resolver segui-los”, o termo em destaque retoma “livros”.

36. Qual frase abaixo não apresenta, no contexto em que ocorre, palavras ou expressões em sentido figurado:

- a) “[...] pensamentos sejam conduzidos em andadeiras por outra pessoa.”
- b) “[...] mostrar quantos caminhos falsos existem e como uma pessoa pode ser extraviada se resolver segui-los [...].”
- c) “[...] possui a bússola para encontrar o caminho certo.”
- d) “Assim, uma pessoa só deve ler quando a fonte dos seus pensamentos próprios seca [...].”
- e) “[...] para visitar um herbário, seja para contemplar belas regiões em gravuras.”

As questões 37 e 38 devem ser respondidas com base no conto a seguir:

Passeio Noturno

Cheguei em casa carregando a pasta cheia de papéis, relatórios, estudos, pesquisas, propostas, contratos. Minha mulher, jogando paciência na cama, um copo de uísque na mesa de cabeceira, disse, sem tirar os olhos das cartas, você está com um ar cansado. Os sons da casa: minha filha no quarto dela treinando imposição de voz, a música quadrifônica do quarto do meu filho. Você não vai largar essa mala?, perguntou minha mulher, tira essa roupa, bebe um uísquinho, você precisa aprender a relaxar.

Fui para a biblioteca, o lugar da casa onde gostava de ficar isolado e como sempre não fiz nada. Abri o volume de pesquisas sobre a mesa, não via as letras e números, eu esperava apenas. Você não para de trabalhar, aposto que os seus sócios não trabalham nem a metade e ganham a mesma coisa, entrou a minha mulher na sala com o copo na mão, já posso mandar servir o jantar?

A copeira servia à francesa, meus filhos tinham crescido, eu e a minha mulher estávamos gordos. É aquele vinho que você gosta, ela estalou a língua com prazer. Meu filho me pediu dinheiro quando estávamos no cafezinho, minha filha me pediu dinheiro na hora do licor. Minha mulher nada pediu, nós tínhamos conta bancária conjunta. Vamos dar uma volta de carro?, convidei. Eu sabia que ela não ia, era hora da novela. Não sei que graça você acha em passear de carro todas as noites, também aquele carro custou uma fortuna, tem que ser usado, eu é que cada vez me apego menos aos bens materiais, minha mulher respondeu.

Os carros dos meninos bloqueavam a porta da garagem, impedindo que eu tirasse o meu. Tirei os carros dos dois, botei na rua, tirei o meu, botei na rua, coloquei os dois carros novamente na garagem, fechei a porta, essas manobras todas me deixaram levemente irritado, mas ao ver os parachoques salientes do meu carro, o reforço especial duplo de aço cromado, senti o coração bater apressado de euforia. Enfiei a chave na ignição, era um motor poderoso que gerava a sua força em silêncio, escondido no capô aerodinâmico. Saí, como sempre sem saber para onde ir, tinha que ser uma rua deserta, nesta cidade que tem mais gente do que moscas. Na avenida Brasil, ali não podia ser, muito movimento. Cheguei numa rua mal iluminada, cheia de árvores escuras, o lugar ideal. Homem ou mulher? Realmente não fazia grande diferença, mas não aparecia ninguém em condições, comecei a ficar tenso, isso sempre acontecia, eu até gostava, o alívio era maior. Então vi a mulher, podia ser ela, ainda que mulher fosse menos emocionante, por ser mais fácil. Ela caminhava

apressadamente, carregando um embrulho de papel ordinário, coisas de padaria ou de quitanda, estava de saia e blusa, andava depressa, havia árvores na calçada, de vinte em vinte metros, um interessante problema a exigir uma grande dose de perícia. Apaguei as luzes do carro e acelerei. Ela só percebeu que eu ia para cima dela quando ouviu o som da borracha dos pneus batendo no meio-fio. Peguei a mulher acima dos joelhos, bem no meio das duas pernas, um pouco mais sobre a esquerda, um golpe perfeito, ouvi o barulho do impacto partindo os dois ossões, dei uma guinada rápida para a esquerda, passei como um foguete rente a uma das árvores e deslizei com os pneus cantando, de volta para o asfalto. Motor bom, o meu, ia de zero a cem quilômetros em nove segundos. Ainda deu para ver que o corpo todo desengonçado da mulher havia ido parar, colorido de sangue, em cima de um muro, desses baixinhos de casa de subúrbio.

Examinei o carro na garagem. Corri orgulhosamente a mão de leve pelos paralamas, os parachoques sem marca. Poucas pessoas, no mundo inteiro, igualavam a minha habilidade no uso daquelas máquinas.

A família estava vendo televisão. Deu a sua voltinha, agora está mais calmo?, perguntou minha mulher, deitada no sofá, olhando fixamente o vídeo. Vou dormir, boa noite para todos, respondi, amanhã vou ter um dia terrível na companhia.

(FONSECA, Rubem. Passeio noturno. *64 contos de Rubem Fonseca*. São Paulo: Cia das Letras, 2004.)

37. O autor mineiro Rubem Fonseca é considerado um dos mestres na arte do conto. Sua obra contística, em grande parte, retrata a temática da violência e do isolamento do indivíduo no cenário urbano. O conto em análise, "Passeio noturno", é um dos mais famosos dessa safra. A partir da leitura deste conto, podemos dizer que a narrativa provoca um efeito de choque no leitor, que é devido principalmente:

- à geração do efeito de surpresa por percebermos que o personagem é casado e pai de família
- à geração de suspense que, em grande parte da narrativa, nos leva a crer que o personagem tem outro intento, diferente de atropelar e matar pessoas
- ao desinteresse apresentado pela mulher do personagem em relação às atividades noturnas do marido
- à percepção do fato de que se trata de um personagem de meia idade e pertencente a uma classe social favorecida economicamente
- à percepção de que a violência urbana é um problema grave, mas que tende a permanecer impune perante à indiferença do indivíduo na atualidade

38. Ainda em relação ao conto "Passeio noturno", julgue as afirmativas a seguir:

- o fato de ser narrado em terceira pessoa, aumenta ainda mais o efeito de suspense do conto, o que pode ser comprovado no trecho:

"Homem ou mulher? Realmente não fazia grande diferença, mas não aparecia ninguém em condições [...]"

- a liberdade no uso de pontuação, presente no conto, é uma marca da Modernidade na literatura, o que pode ser comprovado no trecho: "A família estava vendo televisão. Deu a sua voltinha, agora está mais calmo?, perguntou minha mulher, deitada no sofá, olhando fixamente o vídeo. Vou dormir, boa noite para todos, respondi [...]"
- o conto deixa clara uma situação típica da vida moderna, que é a indiferença entre os indivíduos, o que pode ser comprovado no trecho: "Minha mulher, jogando paciência na cama, um copo de uísque na mesa de cabeceira, disse, sem tirar os olhos das cartas, você está com um ar cansado."

- apenas III está correta
- I e II estão corretas
- I e III estão corretas
- II e III estão corretas
- todas estão corretas

As questões 39 e 40 dizem respeito ao poema abaixo, do escritor e humorista Gregorio Duvivier:

na rua mena barreto passa uma avó
que nunca teve netos por um feirante
que não se casou e dá olá de longe
para um apontador do jogo do bicho
que perdeu a mãe de trombose e todos
seguem carregando suas tristezas
dentro de sacolas de plástico.

(Duvivier, Gregorio. *Ligue os pontos : poemas de amor e big bang*. 1.ed. São Paulo: Cia das Letras, 2013.)

39. A metáfora é um recurso de linguagem em que se utiliza um termo em um sentido que não lhe é próprio segundo o sentido apresentado no dicionário; a partir disso, a palavra metafórica assume um sentido figurado, que deve ser interpretado no contexto. No poema de Gregorio Duvivier, temos um claro exemplo de metáfora em:

- na rua mena barreto passa uma avó / que nunca teve netos
- nunca teve netos por um feirante
- dá olá de longe / para um apontador do jogo do bicho
- perdeu a mãe de trombose
- seguem carregando suas tristezas / dentro de sacolas de plástico

40. Um interessante aspecto estrutural presente no poema e que também marca a poesia contemporânea é:

- a) o poema é construído em forma de narrativa, fato que nunca tinha acontecido até a época pós-moderna
- b) o ritmo é inexistente no poema, que é construído em forma de narrativa
- c) o ritmo do poema é marcado pela quebra não simétrica dos versos, que não obedecem o ritmo da fala
- d) o poema apresenta personagens, fato que nunca tinha acontecido até a época do Modernismo
- e) o poema apresenta uma estrofe única, fato que nunca tinha acontecido até a época pós-moderna

HISTÓRIA

41. Você alistou-se (na vida) sob juramento. Se alguém disser que esta é uma maneira fácil e tranquila de serviço militar, é apenas porque quer fazer pouco caso de você. Não quero que seja enganado: as palavras deste juramento, o mais honroso de todos, são as mesmas daquele juramento, o mais estúpido de todos: ser queimado, ser amarrado, ser morto pelo ferro... Você deve morrer ereto e invicto. Que diferença faria ganhar alguns dias ou anos? Nascermos num mundo sem quartéis. (SÊNeca, Carta 37)

O texto faz referência:

- a) Ao exército imperial de Roma Antiga, que tinha função integradora entre os povos conquistados.
- b) Ao modo de vida dos gladiadores em Roma, que deveriam ter entre suas características um certo desapego à vida.
- c) Aos soldados espartanos cuja disciplina baseava na obediência ao Estado.
- d) Aos soldados cruzadistas e sua luta contra infiéis, na busca por uma salvação espiritual.
- e) Aos povos germânicos que ocuparam Roma no século V, tendo como consequência a destruição da cidade.

42. *“característica marcante do modo de vida do homem na idade moderna é a sua concentração em agregados gigantescos. (...) As influências que as cidades exercem sobre a vida social do homem são maiores do que poderia indicar a proporção da população urbana, pois a cidade não somente é, em graus sempre crescentes, a moradia e o local de trabalho do homem moderno, como é o centro iniciador e controlador da vida econômica, política e cultural que atraiu as localidades mais remotas do mundo para dentro de sua órbita...”* (Wirth, 1938)

O texto trata:

- a) da péssima qualidade de vida das cidades à época da passagem do sistema feudal para o capitalista e a transformação dos castelos em burgos.
- b) da cidade às vésperas da proliferação da peste negra devido às péssimas condições sanitárias.
- c) das mudanças nas relações sociais e interpessoais caracterizadas pela nova dinâmica da cidade moderna e a circulação de novas ideias.
- d) da instalação de novas rotas comerciais e o advento de novos produtos como as especiarias oriundas do Oriente.
- e) da idealização de uma cidade a partir do modo de vida socialista com vistas à igualdade de oportunidades.

43. Referente à ilustração abaixo, identifique o papel da Força Expedicionária Brasileira durante a Segunda Guerra Mundial:



Cumprimento do General Mark Wine Clark, Comandante do V Exército Norte-Americano que incorporou a tropa brasileira no Teatro de Operações na Itália. Localização: 5ª Seção do C.M.L., Subseção de Audio-Visuais

- Assim como na Primeira Guerra, o Brasil só enviou para a Europa médicos e enfermeiros.
- Sob liderança dos Estados Unidos, o Brasil enviou uma quantidade significativa de enfermeiras para atuar no front oriental.
- A imagem retrata o momento de assinatura de um convênio na área médica entre Estados Unidos e Brasil que ficou conhecida como Aliança para o Progresso.
- A imagem destaca o papel decisivo do exército brasileiro na luta contra doenças infecciosas que assolavam os soldados italianos na Segunda Guerra Mundial.
- A criação de um Quadro de Enfermeiras para atuar no cenário da guerra, juntamente com o efetivo da FEB, força decisiva para a vitória aliada em território italiano.

44. “Realizado com boa dose de improviso, inclusive no nome, o plano era que o encontro ocorresse na cidade de Woodstock, que durasse só três dias, que não chovesse torrencialmente, que os músicos seguissem o programa estabelecido, ao invés de tocarem noite adentro, mas apesar disso, ou por causa disso, o festival causou, sim, muita sensação” (MARIUZZO, P. *Cienc. Cult.*, vol.61, no.4, São Paulo: 2009.)

Sobre o evento citado acima:

- Foi um show musical que pretendia promover os direitos humanos e a liberdade para os povos em descolonização dos países africanos e asiáticos.
- Foi um evento que pregava o anarquismo como libertação de um estado opressor e autoritário nos Estados Unidos da década de 1950.
- Era para ser um encontro para afirmar a cultura hippie, celebrar a paz e o amor e protestar contra a Guerra do Vietnã.
- Foi um evento que buscava a integração racial e cultural a partir das ideias de Martin Luther King e Malcom X.
- Se tornou um dos eventos anuais da contracultura e da luta por direitos das mulheres.

45. “Ao final do ano de 1932, a campanha eleitoral para a Assembleia Nacional Constituinte encarregada de elaborar a nova Constituição brasileira tomou conta do país. Foram meses de intensa articulação e disputa política entre o governo e os grupos que compunham a Constituinte. Para o primeiro, a futura ordenação jurídica deveria incorporar o conjunto de mudanças que vinham sendo promovidas nos campos social, político e econômico”. (Fonte: site cpdoc.fgv.br)

Dentre os direitos incorporados pela Carta Magna de 1934, temos:

- a extensão do voto aos analfabetos e aos militares
- o direito a reeleição para os cargos do executivo e o divórcio
- o voto feminino e o *habeas corpus*
- possibilidades de reforma agrária e voto para os maiores de dezesseis anos
- voto feminino e presidente eleito pelo voto direto

46. “É com ênfase que Plínio vai se referir à Nação Total, ao Todo Nacional, dentro do qual os interesses municipais, estaduais, de classes, e dos indivíduos devem se submeter, dissolvendo-se. Esses elementos constitutivos do Todo nacional não podem se hipertrofiar sob pena dos seus interesses particulares destruírem a organicidade do Todo. Acima de tudo, segundo Plínio, devem pairar os interesses da Nação Total, pois é por ela que ‘subsistem os princípios integrais’” (DUTRA, Eliana In: *Rev. bras. Hist.*, v.19, n.37, São Paulo: Set. 1999.)

São princípios integralistas, exceto:

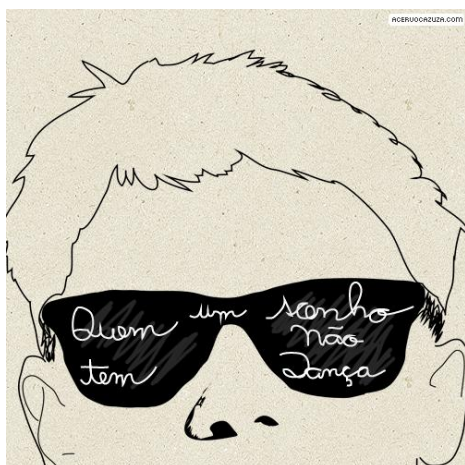
- anticomunismo
- defesa de uma sociedade que tem a família como base.
- preservação da cultura nacional
- corporativismo
- liberalismo clássico

47. “A importância histórica do governo Jango não pode ser resumida à esfera política *stricto sensu*. A vida cultural brasileira também se agitou em meio à agenda reformista sugerida pelo presidente, adensando uma série de iniciativas culturais, artísticas e intelectuais que vinham dos anos 1950 e apontavam para a necessidade de reinventar o país, construí-lo sob o signo do nacionalismo inspirado na cultura popular e do modernismo, a um só tempo.” (NAPOLITANO, Marcos. In: 1964. *História do Regime Militar*. 2014, p.18.)

Um dos movimentos citados pelo autor e que causou impacto intelectual e cultural na época em questão foi:

- a) Cena modernista com destaque para Oswald de Andrade que liderou o movimento Antropofágico.
- b) Cinema de retomada com temáticas sociais, com destaque para o filme *Cinco Vezes Favela*.
- c) Cinema Novo, com protagonismo de Glauber Rocha que incluía reflexões em torno do subdesenvolvimento brasileiro.
- d) Jovem Guarda, com participação de Roberto Carlos e Tim Maia que criticavam a sociedade de consumo.
- e) Movimento parnasiano com destaque para as obras de Di Cavalcanti que se notabilizou por retratar a sensualidade da mulher brasileira.

48.



(Disponível em: www.cazuza.com.br. Acesso em 28/08/2014.)

No final dos anos 80, Cazuza dizia em entrevistas que sua criatividade o mantinha vivo. Sobre a vida e obra do artista:

- a) o cantor sofreu vários processos devido ao uso excessivo de palavras inadequadas e apologia às drogas, o que feria os ideais do Regime Militar.
- b) foi expulso de casa após apoiar a luta pela causa LGBT e entrou em um debate com setores religiosos que o acusavam de imoralidades.
- c) expôs publicamente que havia contraído Aids e se tornou um ícone da luta contra a doença.
- d) foi expulso da banda Barão Vermelho, o que abreviou sua carreira musical, mudando em seguida para a área da literatura.
- e) voltou do exílio pós Regime Militar e retomou sua carreira em prol da luta contra o câncer e as injustiças sociais.

GEOGRAFIA

49. Leia o texto e responda:

O Brasil clamava por transformações há 20 anos, quando foi criado o Plano Real, de acordo com o ex-presidente Fernando Henrique Cardoso. "Nem sempre os povos estão abertos a mudanças. É importante mudar para novo rumo. Mas, mesmo quando se insiste muito, é difícil mudar", avaliou ele, na abertura do seminário "20 anos depois do Plano Real: um debate sobre o futuro do Brasil". O Plano Real completa 20 anos em 1º de julho de 2014.

(<http://politica.estadao.com.br/noticias/geral,fhc-ha-20-anos-pais-clamava-por-transformacoes,1139940>)

Qual a principal conquista do Plano Real:

- a) Estabilidade econômica
- b) Redução de impostos
- c) Fim do período militar
- d) Redemocratização
- e) Abertura econômica

50. Leia o trecho a seguir e responda:

O fenômeno da violência é tão antigo quanto o ser humano. Desde sua criação (ou surgimento, dependendo do ponto de vista), o homem sempre esteve dividido entre razão e instinto, paz e guerra, bem e mal. Há quem tente explicar a violência, a opção pela criminalidade, como consequência da pobreza, da falta de oportunidades: o homem fruto de seu meio.

Sem poder fazer as próprias escolhas, destituído de livre-arbítrio, o indivíduo seria condenado por sua origem humilde à condição de bandido. Mas acaso a virtude é monopólio de ricos e remediados? Creio que não.

Na propaganda institucional, a pobreza no Brasil diminuiu, o poder de compra está em alta, o desemprego praticamente desapareceu... Mas, se a violência tem relação direta com a pobreza, como explicar que a criminalidade tenha crescido em igual ou maior proporção que a renda do brasileiro? Criminalidade e pobreza não andam necessariamente de mãos dadas.

[...]

Quando falta sensatez ao Estado é que ganham força outros paradoxos. Como jovens acuados pela violência que tomam para si o papel da polícia e o dever da Justiça. Um péssimo sinal de descontrole social. É na ausência de ordem que a barbárie se torna lei.

(Raquel Sheherazade. Disponível em: <http://www1.folha.uol.com.br/opiniao/2014/02/1410284-rachel-sheherazade-ordem-ou-barbarie.shtml>)

A opinião apresentada pela autora sobre o tema: "**Justiceiros do rio**", mostra que:

- a) há preocupação social em relação aos envolvidos
- b) ela debate a desigualdade social e a inclusão dos menos favorecidos
- c) ela relata a preocupação sobre a violência urbana e suas consequências sociais
- d) ela critica as três esferas governamentais e justifica a ação dos indivíduos
- e) ela pauta sua análise na questão individual

51. Observe a charge e responda:



(<http://cardapiopedagogico.blogspot.com.br/2014/06/jovens-sequestradas-na-nigeria-roda-de.html>)

O grupo Boko Haram, representado na figura, tem como ideologia:

- a) lutar pela implantação da Sharia e combater as influencias ocidentais
 - b) acabar com a democracia e instituir uma monarquia
 - c) pregar que a mulher seja escravizada e relegada a serviços subalternos
 - d) sequestrar pessoas que são contrárias ao governo central nigeriano
 - e) instituir ensino religioso católico extremista na escola pública
52. De acordo com dados do Ministério de Minas e Energia do Brasil, estima-se que as reservas de minério de ferro sejam de 370 bilhões de toneladas, das quais 9,8% estão no território brasileiro – um dos maiores produtores mundiais. A partir desta informação, responda:

Qual área do território brasileiro apresenta as maiores reservas de minério de ferro.

- a) Serra dos Carajás
- b) Maciço do Urucum
- c) Bacia de Campos
- d) Quadrilátero ferrífero
- e) Recôncavo baiano

53. A área conhecida como "de colonização" no Rio Grande do Sul é caracterizada pela existência de minifúndios cuidados por imigrantes europeus e seus descendentes, que se dedicaram a um tipo de cultivo que logo deu origem a pequenas "cantinas" que passaram a industrializar a produção agrícola. Devido à aceitação do produto, a matéria-prima passou a ser produzida, também, em latifúndios. Várias empresas, inclusive multinacionais, vêm se instalando na região e, além de abastecerem o mercado interno brasileiro, têm atendido, também, à exportação.

Assinale a alternativa que contém, respectivamente, o principal tipo de imigrante e o tipo de cultivo que originou a indústria típica da área.

- a) Japonês e chá mate
- b) Alemão e malte
- c) Italiano e suco de laranja
- d) Alemão e cevada
- e) Italiano e uva

54. A cidade de São Paulo está situada no fuso horário 45° Oeste. Quando em São Paulo forem 13 horas, que horas serão numa cidade localizada no fuso 60° Leste?

- a) 5 horas
- b) 20 horas
- c) 15 horas
- d) 19 horas
- e) 11 horas

55. A urbanização no Brasil, nos últimos anos, se deu com um maior crescimento das cidades de médio porte e um menor crescimento de metrópoles. A população urbana brasileira, hoje, é da ordem de 80%, enquanto estava abaixo de 40% nas décadas de 40 e 50. O processo de urbanização no Brasil foi desordenado e falho no que diz respeito à previsão da população total. O problema da drenagem está diretamente associado à questão da urbanização. (Dados do Relatório de Drenagem Urbana e Sustentável no Brasil, 2003, disponível em <http://4ccr.pgr.mpf.mp.br>)

Quando não há planejamento e fiscalização da expansão urbana, ocorre a ocupação:

- a) Nas áreas mais altas do sítio urbano
- b) No entorno das grandes rodovias
- c) Nos leitos dos corpos d'água
- d) Em áreas de nascente localizadas na área rural
- e) Em áreas industrializadas com necessidade de mercado consumidor

LÍNGUA ESTRANGEIRA – INGLÊS

56. Último período da Era Paleozoica, o Permiano sucedeu o Período Carbonífero e se situa entre 290 milhões a 248 milhões de anos atrás. O Permiano Superior põe fim à Era Paleozoica. Quanto à fauna e à flora, esse período marca:

- a) Uma diminuição dos invertebrados marinhos e uma fase de transição da flora, com o declínio das plantas primitivas e posterior ascensão das gimnospermas.
- b) O apogeu dos dinossauros e a disseminação das pteridófitas no ambiente terrestre.
- c) O desaparecimento dos dinossauros e a ocupação do norte da Europa pelas angiospermas.
- d) O surgimento dos mamíferos e o apogeu das plantas primitivas.
- e) A explosão cambriana, o surgimento de diversas espécies e grande variedade de plantas marinhas macroscópicas.

Use the comic strip below to answer questions 57-60:
Callous – Convincing Patients to Continue their Medication



<http://www.comicsenglish.com/comics/tag/callous-2>

57. According to the comic strip, in which degree is the adjective expressed in “In the long run, your medical bills will be more expensive”:

- a) superlative.
- b) progressive.
- c) comparative of equality.
- d) comparative of superiority.
- e) infinitive.

58. The conditional statement in “If you don’t comply with your maintenance medication your symptoms may recur” is:

- a) first conditional. It refers to predictive conditional sentences.
- b) third conditional. This is used to refer to hypothetical, counterfactual situations in the past.
- c) second conditional. The condition expressed is known to be false or is presented as unlikely.
- d) zero conditional. It expresses the idea that a universally known fact is being described.
- e) mixed conditional. It refers to a mixture of the second and third conditionals.

59. "If you don't comply with your maintenance medication" means:

- If you don't obey the request of the doctor.
- If you obey the request of the doctor.
- If you maintain the medication.
- If you don't stop the medication.
- If you stop medication.

60. The words may in "your symptoms may recur" and will in "your illness will return" are:

- modal verbs.
- verbs.
- adverbs.
- volitional verbs.
- adjectives.

Use the reporting below to answer questions 61-64:

Bid to Expand Medical Marijuana Business Faces Federal Hurdles

By DAVE PHILIPPS AUG. 23, 2014

The New York Times

WRAY, Colo. — Behind a tall curtain of corn that hides their real cash crop from prying eyes, the Stanley family is undertaking an audacious effort to expand their medical marijuana business to a national market. For years, the five Stanley brothers, who sell a nonintoxicating strain of cannabis that has gained national attention as a treatment for epilepsy, have grown medical marijuana in greenhouses, under tight state and federal regulations. But this year, they are not only growing marijuana outdoors by the acre, they also plan to ship an oil extracted from their plants to other states.

The plan would seem to defy a federal prohibition on the sale of marijuana products across state lines. But the Stanleys have justified it with a simple semantic swap: They now call their crop industrial hemp, based on its low levels of THC, the psychoactive ingredient in pot. "The jump to industrial hemp means we can serve thousands of people instead of hundreds," said Jared Stanley, 27, who wore muddy Carhartts and a rainbow friendship bracelet as he knelt down to prune his plants.

Colorado, which has legalized the sale of marijuana for recreational and medical use, has accepted the new designation. But the real question is whether the federal government will go along. If it does, the impact would be significant, opening the door to interstate sales not just by the Stanleys, but possibly by scores of other medical cannabis growers across the country. But if it does not, the Stanley brothers could be shut down by federal agents.

So far, the Drug Enforcement Administration is offering few clues, insisting in public statements that while it is willing to allow marijuana sales in states that have legalized the drug, it might step in if growers try to sell beyond state borders. "Any chemical that comes from the plant is still a controlled substance," said Dawn

Dearden, an agency spokeswoman. "When we get into hemp, it gets a little squishy, but it still is illegal."

(<http://www.nytimes.com/2014/08/24/us/bid-to-expand-medical-marijuana-business-faces-federal-hurdles.html>)

61. According to the reporting:

- The Drug Enforcement Administration will permit the cannabis to be sold beyond state borders.
- Although the Drug Enforcement Administration is willing to allow marijuana sales in states as Colorado, it might intervene if growers try to sell beyond state borders.
- The Drug Enforcement Administration will defy a federal prohibition on the sale of marijuana products across state lines.
- The Drug Enforcement Administration has legalized the sale of marijuana for recreational and medical use in the USA.
- The Drug Enforcement Administration will open the sales of hemp in states that have legalized the drug.

62. The expansion of medical marijuana business beyond state borders would represent, according to Jared Stanley:

- A threat for the fight against drugs.
- A gain for the treatment for epilepsy.
- An impact in federal government rules.
- A jump to industrial hemp.
- A problem to the Drug Enforcement Administration.

63. The stretch "the Stanley family is undertaking an audacious effort" corresponds to:

- "the Stanleys are suffering threats from the Drug Enforcement Administration".
- "the Stanleys are trying to continue to grow industrial hemp".
- "the Stanley family is facing a difficult situation".
- "the Stanleys are performing an audacious attempt".
- "the Stanley family is avoiding an audacious attempt".

64. In "For years, the five Stanley brothers, who sell a nonintoxicating strain of cannabis that has gained national attention as a treatment for epilepsy, have grown medical marijuana in greenhouses" the verb forms involved are, respectively:

- past simple, present perfect and past perfect.
- past simple and present perfect.
- present simple and present perfect.
- past progressive, past perfect and past perfect.
- reported speech, past simple and past conditional.

LÍNGUA ESTRANGEIRA – ESPANHOL



En cuatro años se duplica en Suiza en “turismo suicida”
Inquietantes datos: entre 2008 y 2012, 611 extranjeros obtuvieron una muerte asistida.
FELIPE RAMOS

En 2006, el profesor universitario inglés Craig Ewert recibió una muerte asistida en Suiza. La televisión británica dio un documental acerca del hecho que fue visto por más de 200 mil personas.

En algunas partes del mundo, el debate ético, religioso y social en torno a la eutanasia y a la “muerte asistida” es intenso; en otros lugares, en cambio, incluso hay quienes se niegan a conversar del tema por temor a que se convierta en una nueva aspiración ciudadana. Los datos que provienen de Suiza, donde cientos de personas han viajado para terminar con sus vidas son inquietantes y decisivos.

Según un estudio de la Universidad de Zúrich, 611 personas viajaron con tal propósito al país europeo entre 2008 y 2012. En alguna de las cuatro clínicas que reciben a extranjeros, la mayor parte de quienes murieron fueron alemanes (268 casos), seguidos por británicos (126). Además, hubo franceses (66), italianos (44), estadounidenses (21), austríacos (14), canadienses (12) y españoles e israelíes. De todos ellos, el 60 por ciento eran mujeres y las edades fluctuaron entre los 23 y 97 años.

La mayor parte de las muertes se realizan suministrando pentobarbital sódico, una droga conocida como “píldora de la paz”.

La legislación helvética no regula de forma explícita el “suicidio asistido”, según especifica un artículo publicado en el *Journal of Medical Ethics* (Revista de Ética Médica). De esta forma, el código ético de los galenos suizos establece que se puede practicar la eutanasia cuando diagnostican que el paciente está en la fase terminal de una enfermedad o cuando su vida se encuentra cerca a su fin.

Pese a intentos de cambiar la ley, las clínicas que realizan muertes asistidas pueden operar legalmente en Suiza. Las estadísticas obtenidas por la Universidad de Zúrich mostraron que en la mitad de los casos padecían trastornos neurológicos como esclerosis lateral amiotrófica (ELA), una parálisis muscular progresiva sin cura, la enfermedad de Parkinson, esclerosis múltiple y cáncer.

El año pasado, la Corte Europea de Derechos Humanos pidió a Suiza que clasificara sus normas luego que una mujer de más de 80 años no pudo convencer a los doctores para que la asistieran, ya que no estaba lo suficientemente enferma.

De acuerdo al sitio ruso de noticias RT, cabe señalar que la asistencia al suicidio consiste en la entrega del material necesario – habitualmente medicamentos – para su realización. A diferencia de la eutanasia, durante el suicidio asistido la actuación del profesional

médico se limita a proporcionar al paciente los medios necesarios para que sea él mismo quien se provoque su muerte.

Los investigadores dijeron que el aumento del “turista suicida” ha causado un sinnúmero de debates en otros países acerca de la ética de la eutanasia. En Inglaterra, una ley pasó su primera tramitación y, en caso de ser aprobada, podría permitir que las personas con enfermedades terminales puedan recibir ayuda para morir.

De acuerdo al médico y teórico de la ética en la medicina, el británico Charles Foster, de la Universidad de Oxford, “es intelectual y moralmente incómodo que otro país haga tu trabajo sucio”, dijo al diario *The Independent*.

(Disponible en: <http://impresa.elmercurio.com/Pages/NewsDetail.aspx?dt=2014-08-23&dtB=23-08-2014%200:00&PaginaId=4&bodyid=9> <23 de agosto de 2014>)

Tras leer el texto *En cuatro años se duplica en Suiza en “turismo suicida”* del periódico chileno *El Mercurio* conteste:

57. Sobre la eutanasia, el texto afirma que:

- Es un tema complejo y polémico a la vez, pero hay países donde el paciente tiene libre albedrío para vivir o morir, sólo depende de lo que quiere el enfermo
- Los médicos en Suiza aceptan proveer “la píldora de la paz” a los pacientes que la quieran
- Los datos que provienen de Suiza son ocurrentes porque ese país sólo recibe a turistas europeos y niega a turistas hispanoamericanos
- En algunos países del mundo hay quienes rechazan debatir el tema de la eutanasia por miedo a que ello se convierta en un hecho real
- Gran parte de los “turistas suicidas” recibidos entre 2008 y 2012 eran hombres

58. El texto presenta una gran polémica acerca del turismo suicida en Suiza, la cual consiste en:

- Cabe a los médicos suizos la decisión de quien puede someterse a la muerte asistida, pues necesitan juzgar si el paciente está o no en fase terminal de vida
- La legislación de Suiza no es lo suficientemente clara en cuanto a la edad de los turistas suicidas, pues no permitió la muerte asistida a una mujer de 80 años
- En Suiza no se sabe precisamente cuántas personas se van como turistas y cuántas personas se van para someterse a la muerte asistida
- El suicidio asistido en Suiza no es regulado por las leyes de Suiza, sino por las leyes de Hungría

- e) Sólo pueden someterse a la muerte asistida los pacientes terminales de enfermedades como esclerosis lateral amiotrófica (ELA), una parálisis muscular progresiva sin cura, enfermedad de Parkinson, esclerosis múltiple y cáncer. Los demás pacientes, aunque estén enfermos, no pueden

59. Según el sitio de noticias *Russia Today* (RT), la muerte asistida y la eutanasia no significan lo mismo, pues:

- a) El material necesario a la muerte se lo da al paciente los galenos suizos en el procedimiento de la muerte asistida, nunca jamás en el proceso de la eutanasia
- b) La eutanasia no está legalizada en Suiza, sin embargo la asistencia al suicidio está, por eso los médicos suizos reciben a un sinfín de enfermos de otros países
- c) Hay intentos de cambiar la ley en Suiza porque la eutanasia es algo que hiere la ética médica mientras que la muerte asistida libra al médico de esa responsabilidad
- d) El medicamento suministrado no es el mismo porque el pentobarbital sódico, conocido como “píldora de la paz”, es exclusivo del procedimiento de la eutanasia
- e) El en procedimiento de la muerte asistida el médico no actúa directamente, ya que se limita a ofrecer la medicina al paciente mientras que en la eutanasia es el médico quien se la suministra

60. Una de las consecuencias del gran número de personas que se van a Suiza en busca del “turismo suicida”, según el texto, es:

- a) La primera tramitación de una ley en Inglaterra que podrá llegar a permitir la eutanasia en el país para casos de enfermedades terminales
- b) El rechazo de otros países de Europa al tema de la eutanasia e intentos de cambiar las leyes en Suiza
- c) El pedido de la Corte Europea de Derechos Humanos a Suiza para que se prohíba la eutanasia o la muerte asistida en ese país, ya que se trata de un “servicio sucio”
- d) La difusión del tema en otros países y el rechazo de la sociedad médica, que clasifica el procedimiento de la eutanasia como algo “sucio”
- e) Un documental británico sobre las leyes que regulan la eutanasia en Suiza, que desde entonces no más podrá ejercer el procedimiento de la eutanasia ni el de la muerte asistida

61. En el fragmento: “En alguna de las cuatro clínicas que reciben a extranjeros, la mayor parte de quienes murieron fueron alemanes (268 casos), seguidos por británicos (126). Además, hubo

franceses (66), italianos (44), estadounidenses (21), austríacos (14), canadienses (12) y **españoles e israelíes**” se puede observar el uso de la “e” en lugar de la conjunción “y”. Sobre los usos de “y” o “e”, están correctos todos los casos, excepto:

- a) Casa e iglesia
- b) coca e *hielo*
- c) ¡Y no me habías dicho nada!
- d) Padre e hijo
- e) goma y estuche

62. Podemos encontrar el mismo significado de la conjunción “pese a” en el fragmento: “Pese a intentos de cambiar la ley, las clínicas que realizan muertes asistidas pueden operar legalmente en Suiza”, en la oración:

- a) Juan ha estudiado mucho esta semana, *pero* ha suspendido
- b) *Aunque* llueva, iremos al club
- c) No puedo comprarme un pantalón nuevo, *sin embargo* lo necesito
- d) Tiene mucho dinero, *además de* fincas
- e) *Si* tardas, me marcharé sin ti

Tras leer la viñeta que sigue contesta:



(Disponible en: http://elpais.com/elpais/2014/08/21/vinetas/1408642900_683619.html 24 de agosto de 2014)

63. El chiste de la viñeta de Erlich se da por:

- a) Las relaciones laborales
- b) La hipocresía del hombre
- c) La avaricia de la mujer
- d) Las diferencias entre hombres y mujeres
- e) Las diferencias entre personas de la misma edad

64. El fragmento “no se me ocurre ninguna” significa lo mismo que:

- a) Lo que pasa es que no quiero disculparte
- b) Lo que ocurre es que no consigo quererte más
- c) Ahora no me viene al pensamiento ninguna disculpa
- d) No tengo excusas para seguir a tu lado
- e) En este momento no quiero decirte nada más

Tabela Periódica*

	1																	18
1	1 H 1,0																	2 He 4,0
2	3 Li 6,9	4 Be 9,0											5 B 10,8	6 C 12,0	7 N 14,0	8 O 16,0	9 F 19,0	10 Ne 20,2
3	11 Na 23,0	12 Mg 24,3	3	4	5	6	7	8	9	10	11	12	13 Al 27,0	14 Si 28,1	15 P 31,0	16 S 32,1	17 Cl 35,5	18 Ar 39,9
4	19 K 39,1	20 Ca 40,1	21 Sc 45,0	22 Ti 47,9	23 V 50,9	24 Cr 52,0	25 Mn 54,9	26 Fe 55,8	27 Co 58,9	28 Ni 58,7	29 Cu 63,5	30 Zn 65,4	31 Ga 69,7	32 Ge 72,6	33 As 74,9	34 Se 79,0	35 Br 79,9	36 Kr 83,8
5	37 Rb 85,5	38 Sr 87,6	39 Y 88,9	40 Zr 91,2	41 Nb 92,9	42 Mo 95,9	43 Tc (97)	44 Ru 101,1	45 Rh 102,9	46 Pd 106,4	47 Ag 107,9	48 Cd 112,4	49 In 114,8	50 Sn 118,7	51 Sb 121,8	52 Te 127,6	53 I 126,9	54 Xe 131,3
6	55 Cs 132,9	56 Ba 137,3	†La 138,9	72 Hf 178,5	73 Ta 180,9	74 W 183,8	75 Re 186,2	76 Os 190,2	77 Ir 192,2	78 Pt 195,1	79 Au 197,0	80 Hg 200,6	81 Tl 204,4	82 Pb 207,2	83 Bi 209,0	84 Po (209)	85 At (210)	86 Rn (222)
7	87 Fr (223)	88 Ra (226)	‡Ac (227)	104 Rf (261)	105 Db (262)	106 Sg (263)	107 Bh (262)	108 Hs (265)	109 Mt (266)									

†	58 Ce 140,1	59 Pr 140,9	60 Nd 144,2	61 Pm (145)	62 Sm 150,4	63 Eu 152,0	64 Gd 157,3	65 Tb 158,9	66 Dy 162,5	67 Ho 164,9	68 Er 167,3	69 Tm 168,9	70 Yb 173,0	71 Lu 175,0
‡	90 Th 232,0	91 Pa (231)	92 U 238,0	93 Np (237)	94 Pu (242)	95 Am (243)	96 Cm (247)	97 Bk (247)	98 Cf (251)	99 Es (252)	100 Fm (257)	101 Md (258)	102 No (259)	103 Lr (260)

* Nova numeração dos grupos, segundo recomendação da IUPAC de 1990. Símbolos dos elementos 104 a 109 de acordo com recomendação da IUPAC de 1997.